



# RAPPORT D'ACTIVITÉ 2020

*Une association  
au service d'un  
territoire ...*



Un grand merci à tous nos partenaires sans qui notre action ne serait pas possible :



Merci également à tous les bénévoles qui s'investissent en temps, énergie et idées.  
Sans eux, notre action ne serait pas ce qu'elle est aujourd'hui.

# SOMMAIRE

---

• Le mot du président .....	• p.4
• Rappel - Historique et missions de la Maison de la Thiérache .....	• p.6
• Quelques données 2020 .....	• p.7
• La Maison de la Thiérache en chiffres .....	• P.11
• <b>Axe 1 : Outiller le territoire des Ardennes Thiérache en activités, animations et services qui répondent à des besoins et demandes des habitants .....</b>	• p.13
• La MSAP .....	• p.14
• L'agence postale communale .....	• p.16
• Les activités hebdomadaires .....	• p.17
• Les activités séniors .....	• P.18
• Les activités des tout petits .....	• p.21
• Les activités intergénérationnelles .....	• p.21
• Les activités familles .....	• p.22
• Les activités de la ferme pédagogique .....	• p.29
• L'insertion professionnelle (RIA - PLIE - REMOB) .....	• P.30
• La bibliothèque .....	• p.33
• L'accueil de loisirs .....	• P.34
• De nouvelles activités (colis alimentaires) .....	• P.34
• <b>Axe 2 : L'implication des habitants des Ardennes Thiérache et augmenter leur pouvoir d'agir .....</b>	• P36
• L'offre service jeune .....	• p.37
• Prévoir des moments de contact avec les habitants .....	• p.
• Impliquer les habitants et augmenter leur pouvoir d'agir .....	• p.44
• <b>Axe 3 : Optimiser les forces et ressources du centre social .....</b>	• p.46
• <b>Axe 4 : Développement du partenariat .....</b>	• p.47
• Conclusion .....	• p.50

# LE MOT DU PRÉSIDENT

---



Gilbert Clarat

L'année 2020 que nous venons de clôturer était une année hors du commun. Nous vivons des moments particuliers où rien n'est facile. Nous devons précautionner pour se voir, se réunir. Faire attention à respecter les jauges. Ce qui requiert une attention permanente.

Nous avons déjà fait le constat que les liens sociaux se distendaient, favorisant l'isolement. La crise sanitaire l'a fait apparaître et ressentir. Plus cruellement, l'échange social aura été le manque principal de cette période. Malgré les difficultés quotidiennes, la Maison de la Thiérache a réussi à toucher tant bien que mal le public, les chiffres explicités dans ce rapport le démontrent.

L'impossibilité de se rencontrer en grand nombre, de multiplier les allées et venues chez les uns et les autres nous ont obligé à se réinventer et à trouver des solutions palliatives à nos habitudes.

Depuis un an, nous nous appuyons sur le projet social 2020-2024 pour donner la direction à nos projets en cours dont je rappelle les 4 axes :

- Axe 1 : Outiller le territoire des Ardennes Thiérache en activités, animations et services qui répondent à des besoins et demandes des habitants
- Axe 2 : L'implication des habitants des Ardennes Thiérache et augmenter leur pouvoir d'agir
- Axe 3 : Optimiser les forces et ressources du centre social
- Axe 4 : Développement du partenariat

Au regard de ces 4 axes, nous avons répondu à des appels à projets qui entraînent dans le champ de nos actions. En novembre nous avons mis en place un projet d'aide alimentaire pour les personnes ayant des difficultés financières, souvent des personnes touchées par la crise sanitaire. Nous touchons des personnes sur l'ensemble des Ardennes Thiérache. Ce projet nécessite une collaboration ferme de toute l'équipe. Cet investissement a abouti dans une reconnaissance importante. L'état nous accorde le financement d'un foodtruck pour 2021 pour que nous puissions mener des ateliers de cuisine décentralisés. Nous pourrions faire évoluer les habitudes alimentaires, mettre en avant le développement durable en passant par les circuits courts et la consommation locale.

# LE MOT DU PRÉSIDENT

---

Sur l'axe Jeunesse, nous avons pu mener des projets variés et le travail accompli en 2020 nous ouvre des perspectives pour l'avenir. Nous pourrons grâce aux financements obtenus ouvrir les 4 lieux jeunes avec des projets d'animation. Nous sommes heureux d'avoir été entendus sur ce volet.

Sur l'axe seniors, le travail n'a pas été facile. L'isolement de certains seniors était marquant et nous avons tenté du mieux qu'on pouvait d'être présent, en présentiel ou en distanciel, selon les règles en vigueur. Presqu'aucune activité collective a pu être menée ce qui a fait souffrir pas mal de seniors. Nous avons vu que les groupes des activités collectives ont fonctionné comme réseau de contact et d'entraide, que notre projet TOC TOC TOC et contact a clairement du sens lors des périodes comme la pandémie où l'isolement est encore plus marqué. Nous sommes heureux que la vaccination soit bien avancée sur le territoire et que nous allons pouvoir reprendre les activités.

L'axe famille est au cœur de notre action. C'est lui qui relie tous les axes entre eux et qui doit établir des ponts entre les actions de chacun : le pôle insertion, la MSAP, le pôle jeunesse, les projets de la ferme, ... Cet axe prendra de l'importance dans les années à venir...

Pour la ferme, ça a été très compliquée. L'accueil du public à la ferme a été défendu quasi toute l'année. Nous avons « profité » de la période calme de 2020 pour agir sur d'autres projets sur lesquels nous sommes positionnés. Nous avons pu participer plus activement au Graine qui est un groupement régional d'animations et d'interventions sur la nature et l'environnement.

Devant tous ces projets qui foisonnent, nous avons fait appel à une consultance pour donner la place à chacun au sein de la Maison pour une meilleure efficacité. Et pour envisager notre futur avec les nouveaux projets ...

Le volet finances nous a donné quelques frayeurs. En effet, nous n'avons pas pu fonctionner à la ferme durant des périodes longues ce qui risquait de nous fragiliser fortement. Nous avons pu nous retourner partiellement ce qui fait que nous avons pu limiter les dégâts.

L'année 2020 a été une année difficile mais nous a permis de nous questionner, de faire un travail en interne et de nous réinventer pour encore mieux agir sur le territoire qui est le nôtre : les 37 villages de la Communauté de Communes Ardennes Thiérache.

# RAPPEL – HISTORIQUE ET MISSIONS DE LA MAISON DE LA THIÉRACHE

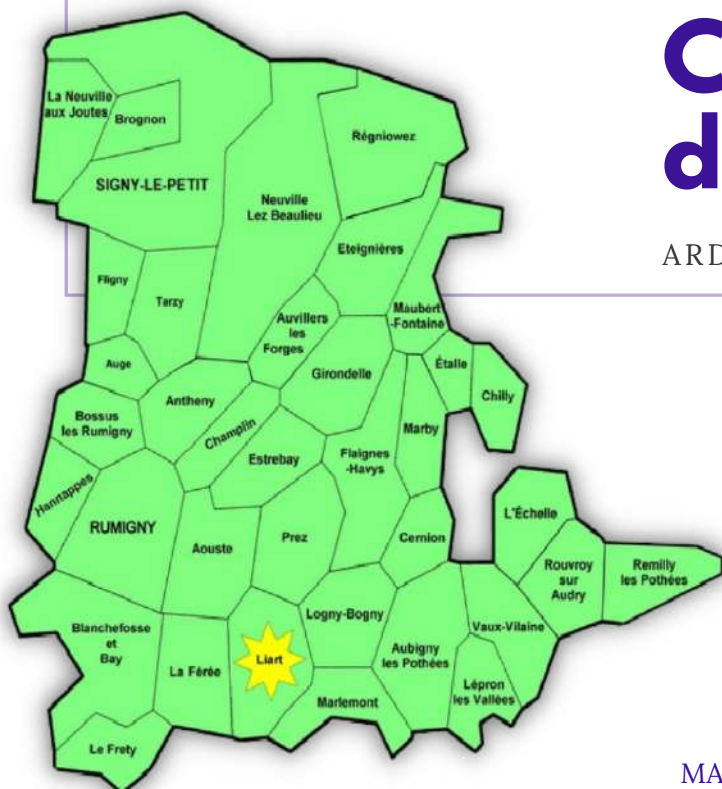
L'Association Thiérache Ardennaise Animation a été créée en 1983 et ce à partir d'un Contrat de Pays de la Thiérache Ardennaise. L'association reçoit comme mission de re-dynamiser ce coin de terre. En 1986, la Maison de la Thiérache est créée et en 1990, elle reprend la gestion de l'ancien collège Agricole aménagé en hébergement de groupe. C'est en 1993 que l'aventure « Centre Social » commence. Notre premier agrément « Centre Social en Milieu Rural » nous est donné par la CAF des Ardennes en 1994.

A ce projet s'ajoutent en 1995 l'achat d'un corps de ferme qui deviendra la Ferme pédagogique. En 2003, l'association achète un second corps de ferme autour duquel se construit un nouveau projet d'animation. La deuxième ferme pédagogique est inaugurée en 2012. La Maison de la Thiérache a fêté ses 30 ans en 2013.

Dès le début, notre association a été au service du Territoire de l'Ardenne Thiérache, territoire qui s'est étendu à toute la nouvelle Communauté de Communes des Ardennes Thiérache en 2017. Ce territoire est rural et constitué de 37 villages. Deux éléments caractérisent le territoire et ont un impact sur notre fonctionnement en tant que centre socioculturel : le territoire est pauvre et la mobilité y pose souci. Ce sont deux éléments dont nous devons tenir compte dans notre fonctionnement quotidien.

## Communauté de communes

ARDENNES THIÉRACHE



# QUELQUES DONNÉES DE 2020

---

L'année 2020 a été marquée par la crise COVID. Il est facile à comprendre que cette crise sanitaire a impacté nos actions. Les confinements respectifs ne nous ont pas permis de mener les activités qui étaient planifiées tout au long de l'année. Ce sont surtout les activités collectives qui ont été suspendues, chose qui impacte notre structure fortement. *En effet, une des missions du Centre socioculturel est de créer du lien sur le territoire. Cette mission se complique si on ne peut plus réunir les personnes.*

L'année 2020 a aussi été compliquée pour notre ferme pédagogique. Nous n'avons pas pu accueillir de groupes de mars à juillet et d'octobre à la fin de l'année. La ferme est en temps normaux un lieu pleine de vie et c'était bien triste de voir ce lieu si abandonné. Et la ferme vit essentiellement des rentrées financières par les actions menées donc la crise sanitaire nous a également pénalisés financièrement.

## GOUVERNANCE ASSOCIATIVE

- 5 membres au bureau
- 22 membres au CA
- 1 rencontre CA (2 rencontres annulées)
- 10 rencontres bureau
- Contribution bénévoles : 582 heures de bénévolat soit 0.4 ETP en bénévolat
- 202 adhésions
- Travail avec le bureau, le CA, le personnel et le DLA sur l'adaptation de l'association aux évolutions de contexte
- Travail avec le bureau sur une démarche engagée avec le DLA. Etude prospective et travail sur l'organisation interne de l'association en vue d'assumer l'animation d'un territoire agrandi.





## ACCUEIL DES STAGIAIRES

5 stagiaires ont été reçus pour les formations suivantes : un stage en Master de développement de projets territoriaux. 2 stagiaires conseiller(e) en économie sociale et familiale. Nous avons également engagé une apprentie en développement territorial et ce pour 2 ans.  
1 stagiaire "garantie jeune" en partenariat avec la Mission locale a aussi fait son stage chez nous.

## ADMINISTRATION ET LOGISTIQUE

### Vie d'équipe

Contrat CDD pour Martine Miser - agent d'entretien

Remplacement pour congé de maternité de :

- Doriane Risse par Michael Jeanty pour le travail avec les seniors du 02/09/19 au 06/04/20
- Jennifer Lambert par Sofiane Hamizi au PLIE 07/10/2019 au 31/12/2019 et de 01/01/20 au 31/03/20
- Gaëlle Collart en tant qu'assistante de direction par Isabelle Liotard 18/11/19 au 29/08/20
- Remplacement de Lison Charlier pour congé de maternité par Alysia Oget
- Engagement d'un service civique : Antoine Liénard

### Information et communication :

- 2 publications « d'Au jour le jour », le bulletin mensuel destiné au Conseil d'Administration et à l'équipe de salariés.
- Réalisation de 3 bulletins d'information distribués dans toutes les boîtes aux lettres de la Communauté de Communes Ardennes Thiérache.
- Communication renforcée par les différents réseaux sociaux pendant le confinement. Lives réalisés pour les jeunes, création d'une page Facebook spécial pour MSAP et les seniors.
- Réalisation de petits films pendant le confinement chaque jour de la semaine autour d'une thématique ou un public spécifique.



### Partenariats :

Une implication de la Maison de la Thiérache dans 3 réseaux :

- Fédération des centres sociaux
- Les Amis du Parc
- Le Graine (Groupement Régional d'Animation et d'Information sur la Nature et l'Environnement)



Ces réseaux nourrissent notre quotidien et nous permettent d'avoir accès à des informations nouvelles et de découvrir des interventions novatrices potentiellement duplicables chez nous.

Nous sommes également adhérents de la JPA (Jeunesse Plein Air), Culture du Cœur, OACP (Office d'Animation des Crêtes Pré-ardennaises), APSCA (Association Profession Sport et Culture Ardennes), Foyers Ruraux.

Un travail régulier et complexe a été investi avec les partenaires du « Secteur Jeunesse » pour la mise en place d'une mission « Jeunes ». Plusieurs partenaires ont été mis autour de la table : CAF, Médiathèque de Signy L'Abbaye, Familles rurales, L'OCAL, Global Axe, Collège de Liart et de Signy-Le-Petit, Lycée privé de Maubert, la Communauté de Communes, la CAF, le département. Nous avons participé activement aux réunions SDSF de notre région et aux différents groupes de travail faisant partie de ce dispositif : seniors, jeunes et familles.

Les partenaires ont été investis et plus particulièrement en 2020 par la fête des bénévoles pour les bénévoles de notre association mais aussi des associations du territoire.

La directrice de la Maison de la Thiérache participe aux réunions du Conseil d'Administration du Lycée privé de Maubert-Fontaine.

## CÔTÉ BÉNÉFICIAIRES

2020 a été une année difficile avec la crise sanitaire. C'est compliqué de toucher des personnes si le champ d'action est fortement réduit. Nous avons quand même touché de nouvelles personnes et ce grâce à un nouveau projet mis en place en 2020 : la distribution de colis alimentaires sur le territoire. De novembre à fin décembre, nous avons eu des demandes de 62 foyers représentant 157 personnes du territoire. Ces personnes seront mobilisées en 2021 dans d'autres ateliers proposés en décentralisé.

Il a aussi été difficile de garder un contact avec les personnes plus isolées et âgées. Nous avons continué les visites à domicile sauf aux moments où c'était trop risqué. Nous les avons contactées très régulièrement par téléphone mais le téléphone ne remplace pas le contact réel.



## PLUSIEURS ÉLÉMENTS QUI RESSORTENT POUR 2020

- Une année plus que particulière par le confinement obligé et la difficulté d'organiser des animations collectives tout au long de l'année. Les animations collectives constituent une partie importante de notre travail dans un but de créer du lien social et de développer le pouvoir d'agir des habitants.
  - La ferme qui en temps normal bouillonne d'activités et qui se trouvait pour une grande partie de l'année sans activité. Une perte financière importante à la suite de la non-réalisation de nos actions
  - Le temps « perdu » a été mis à contribution d'un travail interne mené avec le soutien du DLA. Une analyse approfondie de nos finances et de notre fonctionnement interne a été réalisée. Ce travail a mené à des pistes de réorientation de notre association aussi bien au niveau de l'organisation qu'au niveau de nos activités et de notre modèle économique.
  - Le travail de formalisation du fonctionnement en interne entamé en 2019 a été poursuivi
  - Nos deux sites internet ont été retravaillés
  - 8 réunions du CSE ont eu lieu
  - Un projet pour la bibliothèque a été défini
  - L'agrément Maison France Services a été préparé
- Des éléments pour continuer à bonifier notre quotidien
  - Nous avons investi dans l'achat des sièges de bureau et l'installation d'un coin cuisine
  - Nous avons continué à clarifier le cadre, les procédures de fonctionnement
  - Nous avons continué à travailler méthodiquement lors de la mise en place d'actions
  - Nous avons délocalisé nos actions et investi dans un maximum de villages du territoire
  - Nous avons continué à quantifier nos actions et à avoir de la rigueur dans l'évaluation de ce que nous mettons en œuvre

## FORMATION DES SALARIÉS

- Lise Thiery et Isabelle Liotard: 5 jours de formation dans le cadre de la labellisation Maison France Service
- Claudine Bril : quelques formations en ligne sur les mesures à prendre en cas de pandémie et adaptation du DUERP. Participation à un groupe de travail Impact Social de la Fédération des Centres sociaux des Ardennes, Formation sur l'outil d'encodage des Accueils de loisirs (TAM)
- Sarra Carvalho : Bases du management, formation à l'accueil de personnes en situation de handicap (2j), la recherche de partenaires financiers privés (2j), webinaire sur éduquer dehors.
- Karim Mehrez :
  - Journée présentation dispositifs européens organisée par la fédération et présentée par la DRDJSCS en présentiel.
  - Formation TAM organisée par la fédé et présentée par la DDJSCS en présentiel.
  - Formation prise en main du dispositif Promeneur du Net organisée par la CAF et présentée par le CRIJ en visio.
  - Forum sur les inégalités sociales et la fracture numérique organisé par le CRIJ et présenté par l'ORIV en visio.
  - Webinaire Démocratie et Etat de droit en Europe organisé par le CRIJ
  - Webinaire de présentation du Projet ISI 2 (Initiative Solidaire Internationale) organisé par le CRIJ et présenté par la DRDJSCS.

# LA MAISON DE LA THIÉRACHE EN CHIFFRES

**2787**

DE PERSONNES ACCUEILLIES  
DANS LE CADRE DES ANIMATIONS  
FAMILLES À LA FERME

**458**

ENFANTS ET ADULTES  
ACCUEILLIS DANS  
LE CADRE DES  
ACTIVITÉS FAMILLES

**3140**

PERSONNES ACCUEILLIES  
À L'AGENCE POSTALE COMMUNALE

**311**

CONTACTS AVEC DES JEUNES DU  
TERRITOIRE DANS LE CADRE DU  
DIAGNOSTIC ET D'ACTIVITÉS

**216**

PERSONNES  
SUIVIES  
DANS UN  
PARCOURS  
D'INSERTION

**1182**

ACTES À LA MAISON DE  
SERVICES AU PUBLIC

NOUS AVONS ÉTÉ EN CONTACT AVEC

**296**

SENIORS DU TERRITOIRE

**250**

BÉNÉVOLES  
ACCUEILLIES LORS DE  
LA FÊTE DES  
BÉNÉVOLES À  
MAUBERT-FONTAINE

**3140**

PASSAGES À LA MAISON DE LA  
THIÉRACHE, 285 PAR MOIS

**650**

CONTACTS VIRTUELS AVEC LES  
JEUNES OU LEURS PARENTS

**157**

PERSONNES ACCUEILLIES CHAQUE  
SEMAINE DANS NOS ACTIVITÉS  
RÉGULIÈRES

**36**

ENFANTS ACCUEILLIS À  
L'ACCUEIL DE LOISIRS À LA  
FERME PÉDAGOGIQUE

**1320**

PASSAGES À L'ACCUEIL ET 3679  
APPELS TÉLÉPHONIQUES REÇUS

**315**

PERSONNES HANDICAPÉES  
ACCUEILLIES DANS DES ANIMATIONS  
À LA FERME PÉDAGOGIQUE

**2150**

ENFANTS AYANT PROFITÉ D'UN  
PROJET 3 JOURS À LA FERME  
PÉDAGOGIQUE

**560**

PERSONNES PRÉSENTES LORS DES  
ÉVÉNEMENTS (MARCHE  
GOURMANDE, OCTOBRE ROSE,  
CARNAVAL, LES OMBRES CHINOISES,  
SAMEDIS DE LA NATURE)

**343**

LITS OCCUPÉS AU GÎTE DE LA  
FERME EN 2020

### *Comment lire ce rapport d'activité ?*

La Maison de la Thiérache a renouvelé son projet social en 2019 et le nouveau projet est entré en vigueur en 2020. Notre projet est construit à partir des besoins constatés sur le territoire. Ces besoins ont été traduits en actions concrètes, actions qui répondent aux besoins soulevés. Ce rapport d'activité est structuré autour des 4 axes du projet social et des actions définies afin de répondre aux besoins listés. Ce rapport peut en même temps être considéré comme un rapport d'évaluation de notre projet social. En listant nos actions de 2020 nous pouvons vérifier sur quels objectifs nous avons travaillé et ce qui sera à intensifier ou à faire autrement d'ici 2023.

# AXE 1 : Outiller le territoire des Ardennes Thiérache en activités, animations et services qui répondent à des besoins et demandes des habitants

## Éléments du diagnostic - AXE 1

- Manque de services publics proches pour faire ses démarches administratives et accéder aux droits
- Manque de services utiles à la vie quotidienne : commerces de proximité, ateliers informatiques (en lien avec les démarches dématérialisées de plus en plus demandées)
- Manque d'espaces de rencontre

**Objectif général :** Mettre en place des **activités, animations et services** qui répondent à des besoins spécifiques et qui suscitent des rencontres (création de lien) et étudier des demandes émergentes en fonction des contextes changeants

### Élément du diagnostic :

#### Besoin détecté lors du diagnostic

Manque de services publics proches pour faire ses démarches administratives

#### Réponse formulée

Renforcer la mission de la Maison des Services au Public sur le territoire et tenue de l'Agence Postale ainsi qu'un Accueil ouvert 35h par semaines pour toute question possible qu'on pourrait avoir en tant que citoyen

## Concrètement ...

En 2020, suite au confinement du mois de mars, **la MSAP a dû adapter son activité**, notamment en proposant une **continuité de service à distance avec la mise en place d'une ligne mobile et de rendez-vous en visio-conférence**. Ainsi, les usagers ont pu être accompagnés dans leurs démarches administratives, notamment afin de réaliser les déclarations de revenus dont la période était pendant le confinement.

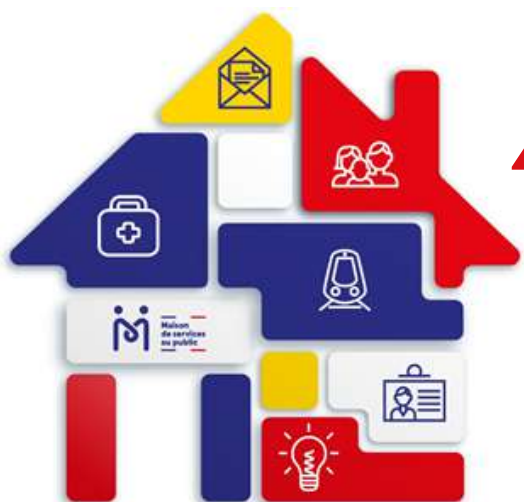
Les agents de la MSAP ont également proposé, **l'impression et la livraison à domicile des devoirs pour les enfants qui n'ont pas accès au matériel informatique** afin qu'ils puissent poursuivre leur scolarité dans de bonnes conditions. Ainsi, 22 familles, soit 64 enfants ont bénéficié de ce service.

L'année 2020, aussi particulière fut elle, a été l'occasion pour la MSAP de **se réinventer en proposant de nouveaux services**. Conscient que la mobilité est un problème majeur sur le territoire, nous avons mis en place des **permanences délocalisées** dans les mairies du territoire à la demande des usagers. Des **interventions à domicile** ont été proposées pour les seniors ou les personnes en situation de handicap qui ne peuvent que difficilement se déplacer. Ce travail a été réalisé conjointement avec l'animatrice seniors de la Maison de la Thiérache ainsi qu'avec les partenaires sociaux du territoire qui ont identifié les personnes en difficulté.

L'offre de service de la MSAP a également été étoffée avec la **mise en place de rendez-vous thématiques animés par des partenaires qui ne sont pas présents sur le territoire**. Les habitants du territoire ont ainsi pu rencontrer la Chambre de Commerce et Industrie, l'Agence Locale pour l'Energie et Cultures du Cœur.

Enfin, une **convention de partenariat a été signée avec Particuliers Emploi** afin de devenir Relais sur le territoire pour répondre à l'ensemble des questions relatives au Chèque Emploi Service Universel et à PAJEMPLOI.

Afin d'améliorer la qualité des services proposés, **les 2 agents de la MSAP ont suivi en Juin 2020 des formations dispensées par les partenaires de la MSAP**.



## 1182 ACTES RÉALISÉS

## 4 ATELIERS THÉMATIQUES

AUXQUELS 34 PARTICIPANTS ONT ASSISTÉ

## 3 PERMANENCES

MISES EN PLACE À PARTIR DE SEPTEMBRE 2020  
CHEZ BELL'OCCAS POUR 10 RDVS RÉALISÉS

## 22 FAMILLES

ONT BÉNÉFICIÉ DU SERVICES « DEVOIRS À DOMICILE »



## Public touché

Au cours de l'année écoulée, **265 personnes ont franchi pour la première fois les portes de notre MSAP**. Ces nouvelles fréquentations sont sans doute dues à la mise en place de nouveaux services tels que les devoirs à domicile ou encore les réunions thématiques et permanences délocalisées mais **également par la mise en place en avril 2020 d'une page Facebook dédiée à la MSAP**. Cette présence sur les réseaux sociaux a sans nul doute contribué à améliorer notre visibilité.

- 66% femmes : les femmes réalisent la plupart des démarches administratives pour leur foyer
- 48% demandeurs d'emploi : la majorité des démarches réalisées pour le public demandeur d'emploi est liée à la demande de prestations sociales ou aux démarches de recherche d'emploi.
- 49% âgés de 25 à 49 ans : les jeunes et les seniors sont les personnes les moins touchées. Les jeunes ont sans doute plus de facilité à utiliser l'outil informatique afin de réaliser leurs démarches alors que les seniors ont sensiblement moins de démarches administratives à réaliser.

# Rendre la culture accessible à tous

## LIART

La Maison de services au public (MSAP) de la Maison de la Thiérache a organisé, dernièrement, un atelier de présentation de l'association Cultures du cœur.

Partenaire de la Maison de la Thiérache, l'association a pour but de rendre la culture accessible à tous. Autour d'un support ludique, Marie Parisot a permis aux douze participants de redécouvrir ou de découvrir l'offre culturelle du territoire ardennais.

## DES INVITATIONS GRATUITES

Les participants pourront bénéficier d'invitations gratuites pour les événements culturels de leur choix qui sont partenaires de l'association.

Le prochain temps fort organisé par la MSAP de Liart aura lieu le 3 décembre à 14 heures autour du statut de proche aidant. ■

Plus de renseignements au 06 12 18 01 81.



Douze participants sont venus découvrir l'association Cultures du cœur.

## Tenue de l'Agence Postale Communale

- Environ 3140 passages sur l'année 2020
- 285 passages en moyenne par mois (11 mois)
- CA global : 25986 € - baisse de -9,18 % par rapport 2019 (objectif 2021 : 26431)
- Nota : Fermeture cause COVID du 17 mars au 14 avril 2020 = 1 mois



## Accueil 35 heures par semaine pour toute question que les habitants pourraient avoir.

- Environ 1320 passages sur l'année 2020 à l'accueil moyenne par mois (11 mois) : 120 passages
- Environ 3679 appels téléphoniques moyenne par mois (11 mois) 334 appels

**Cet accueil fait aussi office de point touristique tout au long de l'année.  
Nous avons accueilli 50 touristes, 32 Français, 8 Belges et 10 Néerlandais.**



### Élément du diagnostic

#### Besoin détecté lors du diagnostic

Nous constatons que par l'éloignement des services existants que beaucoup de services à disposition des citoyens sont méconnus. Comme ils ne connaissent pas les services existants, ils n'y font pas appel et du coup ils ne se rendent pas compte que certaines aides sont possibles.

Une étude menée par le département a démontré que les jeunes des Ardennes Thiérache sont parmi ceux qui font le moins appel à leurs droits mais nous constatons dans nos suivis individuels des seniors et des familles exactement la même tendance.

Nous constatons un non-recours aux droits des familles, des seniors et des jeunes

#### Réponse formulée

Le personnel de la Maison de la Thiérache se formera quant aux différents dispositifs qui existent et mettra en place les actions nécessaires pour transmettre ces informations aux citoyens de la Communauté de Communes

## Concrètement ...

Lors de suivis individuels avec les familles et lors des visites de courtoisie chez les seniors, les professionnels de la Maison de la Thiérache transmettent toute info sur les dispositifs existants et mettent la personne la personne en lien avec le service spécialisé.

Actions spécifiques envers les jeunes en collaboration avec les partenaires jeunes et les collèges du territoire pour que les jeunes se rendent compte des dispositifs qui sont à leur disposition : le non-recours aux droits. Cette action multi-partenariale n'a pas pu avoir lieu suite à la crise sanitaire mais sera menée en 2021.

## Éléments du diagnostic

### Besoin détecté lors du diagnostic

Demande de création d'espaces de rencontre, demande d'organisation d'activités diverses (ateliers informatiques, cours de cuisine)

### Réponses formulées

Continuer les **activités hebdomadaires** tout public en cours

Continuer les **animations spécifiques seniors**

Continuer les **animations pour les tout petits** (0-3 ans)

Continuer les **animations intergénérationnelles** en cours

Les **activités familles**

Les animations proposées par la Ferme pédagogique **touchant les habitants du territoire**

Continuer les **services d'insertion avec le PLIE, Insertion active et Remobilisation**

**Accueil de loisirs**

**De nouvelles activités ajoutées** pour répondre à des nouveaux besoins

## Concrètement ...

### Activités hebdomadaire

	Inscrits	Provenance	Âges	Séances eff.	Séances annulées
<b>FITNESS</b>	10	7 localités	de 22 à 49 ans	20	13
<b>COUTURE</b>	9	7 localités	de 50 à 67 ans	--	--
<b>SCRABBLE</b>	10	8 localités	de 67 à 93 ans	19	14
<b>TRICOT</b>	10	6 localités	de 58 à 81 ans	19	14
<b>TONUS SENIOR</b>	11	11 localités	de 63 à 74 ans	24	9
<b>YOGA</b>	11	9 localités	de 25 à 66 ans	24	9
<b>GYM DOUCE</b>	23	9 localités	de 56 à 94 ans	18	15
<b>MARCHES</b>	29	15 localités	de 55 à 84 ans	12	5
<b>MARCHE NORD.</b>	8	7 localités	de 50 à 69 ans	7	Arrêt def.
<b>ALSH HIVER</b>	12	5 localités	de 6 à 11 ans	--	--
<b>ALSH ETE</b>	24	9 localités	de 4 à 11 ans	--	--

Un engouement, une envie de participer est bien présent mais beaucoup de ces activités collectives ont dû être annulées. Nous avons fonctionné de janvier à mars et un peu en été pour certains ateliers. Nous avons recommencé les ateliers au mois de septembre mais nous avons dû les arrêter rapidement. A part les marches que nous avons pu continuer presque toute l'année et où nous avons eu des participations régulières.

## Toc toc toc / Contact

En 2017, nous avons mis en place le projet Toc Toc Toc. Ce programme de visites à domicile des personnes âgées et isolées vise à les sortir de l'isolement et de la solitude et de les mener petit à petit à retrouver une vie sociale.

Ce projet a concerné durant l'année 2020 une vingtaine de personnes âgées de 60 à 94 ans habitant sur le territoire Ardennes Thiérache (notamment Liart, Le Fréty, La Férée, Marlemont, Girondelle, Prez, Antheny, Aubigny-Les-Pothées...). Selon leur besoin, elles sont visitées une fois par semaine, une fois tous les 15 jours ou une fois par mois. Le projet contact, que nous appliquons depuis deux ans a quant à lui concerné une dizaine de personnes.



Ce projet vise également à limiter la solitude et l'isolement des personnes âgées grâce à l'utilisation de tablettes numériques. Les personnes concernées se voient remettre une tablette Ardoiz, via des ateliers collectifs et individuels, nous leur apprenons à les utiliser. Ces ateliers leur permettent également de nouer des contacts avec les autres participants.

A l'heure d'aujourd'hui, plus de la moitié est devenue autonome concernant l'utilisation des tablettes. Ces dernières nous ont été utiles durant le premier confinement. Elles nous ont permis de garder le contact avec l'envoi de mails, de photos mais aussi des séances de visio.

En parallèle à cela, nous avons appelé chaque senior faisant partie du projet Toc Toc Toc mais aussi tout simplement de l'association. Pour prendre des nouvelles, s'assurer qu'ils ne manquaient de rien et tendre une oreille attentive. En tout, une cinquantaine de personnes ont été ainsi appelées régulièrement durant cette période de confinement.

Toujours dans l'optique de limiter le sentiment de solitude chez nos plus anciens, nous avons opté pour la mise en place d'un projet particulier, mettant à contribution les enfants de Thiérache et d'ailleurs.

Un appel à dessin a été envoyé et nous avons pu les envoyer accompagné de petits mots à 20 seniors les plus isolés. Certains ont même répondu par un courrier en retour pour la plus grande joie des enfants.

En octobre 2020, deux bénévoles nous ont rejoint sur le projet « Toc Toc Toc ». Elles visitent à ce jour 5 personnes.





# Activités séniors

## Les randonnées

Les seniors à la maison de la Thiérache, c'est aussi les randonnées. Nous avons pu organiser nos fameuses randonnées suivies d'un goûter en janvier, février et mars avant d'être confinés. Nous proposons deux parcours de 5 et 10 km et poursuivions par un goûter dans la salle communale du village visité. Chaque mois, nous partions à la découverte d'un nouveau village de la Communauté de Communes Ardennes Thiérache. Ces rencontres du début d'année ont rassemblé, 23, 24 et 29 personnes. Passé le confinement nous avons opté pour un nouveau modèle permettant de suivre les gestes barrières tout en touchant le maximum de personnes : les marches. Désormais, nous nous rassemblons donc plus régulièrement (tous les 15 jours) pour une marche d'environ 5km mais ne faisons plus de goûter. Nous avons dû limiter les inscriptions afin de respecter les prérogatives du gouvernement. Neuf de ces marches ont pu avoir lieu entre le 10 juin et le 28 octobre. Nous avons ensuite dû subir un nouveau confinement et mettre en pause nos sorties.



## Les activités 60/90

Depuis 3 ans, nous proposons tous les 15 jours une activité différente. Que ce soit une activité artistique, une sortie, où une simple rencontre, le but étant de faire en sorte que nos seniors puissent se rencontrer et découvrir de nouvelles activités. Cette année, nous avons poursuivi nos après-midi jeux de cartes et jeux de société à chaque vacance scolaire. C'est une demande de nos aînés, friands des jeux de cartes. Nous avons également organisé d'autres sorties comme celle à Reims pour aller voir le spectacle de Johnny. Dix seniors ont fait le voyage, accompagnés de 5 jeunes. En moyenne, avant le 1er confinement, une dizaine de seniors répondaient présents à chaque activité.

Face aux contraintes sanitaires et à la réticence de nos seniors de se retrouver en groupe après le confinement, nous avons attendu le mois de septembre pour reprendre petit à petit nos activités. Force est de constater que la pandémie a rendu frileux nos plus anciens. Les sorties en extérieur ont fait quelques adeptes mais c'était plus compliqué lorsqu'il s'agissait de se rassembler en intérieur. Nous avons tout de même réussi à accueillir 5 personnes pour un après-midi pétanque et jeux en extérieur et deux pour une initiation au géocaching.

Un nouveau confinement étant venu nous frapper, nous avons opté pour une livraison à domicile du nécessaire pour les personnes qui s'étaient inscrites sur notre activité « diamond painting ». Nous nous sommes rendus chez 10 personnes afin de leur livrer leur kit. Nous leur avons expliqué le principe et mis en ligne une vidéo explicative. Nous avons eu le retour en photo de plusieurs personnes ayant fini leur ouvrage et nous montrant le résultat.



### Les activités récurrentes

Les seniors des Ardennes Thiérache sont aussi présents dans nos activités récurrentes. Chaque semaine, ils se rassemblent lors de leurs séances de tricot, gym douce, gym tonique, scrabble, couture, yoga...

Ces activités ont pu reprendre dès la fin du premier confinement dans le respect des gestes barrières. Certaines ont même continué durant les vacances scolaires, là où normalement nous marquons une pause. Malheureusement, si tout semblait être revenu à la norme au mois de septembre, nous avons dû cesser ces rencontres lors du second confinement.

Les ateliers tablettes ont été mis en place en individuel si c'était possible, les ateliers PEPS EUREKA n'ont pas pu être organisés ni les conférences qui étaient prévus.

Nous avons touché 296 personnes seniors dans les actions en 2020.



## Activités tout petits

### Pour les tout petits

RAM : 4 animations RAM à Liart accueillies dans nos locaux

PMI : arrêté au mois de mars et pas repris

RDV des P'tits Bouts : 6 parents ou autres adultes et 18 enfants touchés

Matin mômes : 140 enfants et 152 adultes

107 petits des structures de la petite enfance reçues à la ferme

Ces animations ont pu être mises sur pied mais dans une mesure moindre qu'habituellement.

## Activités intergénérationnelles

Projections de films avec Cinéligue une fois par mois à Liart. Nous avons pu organiser 2 projections :

- Joyeuse retraite avec 44 spectateurs
- Antoinette dans les Cévennes avec 31 spectateurs.

Les animations à la Ferme pendant les vacances scolaires à l'attention de la famille élargie : 2787 enfants et parents/grands-parents accueillis

Les samedis de la nature pour tout public : plusieurs samedis organisés où nous avons touché 27 adultes et un enfant. Ces samedis autour des thématiques spécifiques sont financées par la Région.



# Activités familles février 2020

- **Activités durant les vacances de Février 2020 :**

Les animations durant les vacances de février ont permis de préparer le Carnaval du Mercredi 4 Mars 2020 à Maubert-Fontaine. Les personnes présentes ont préparé des décorations de salle, des décorations pour les enfants, une partie du déguisement, des instruments musicaux...

- **Lundi 17 février 2020 : Jardin musical à Liart**

Animation en partenariat avec Carole Bernier, bénévole à l'Ecole de musique de Rimogne afin de partager un moment convivial en familles autour de la fabrication d'un instrument musical.

- **Lundi 17 février 2020 :**

**Sortie familles au cinéma de Charleville-Mézières**

- **Mardi 18 février 2020 : « La malle aux histoires » à la Médiathèque de Signy-Le-Petit** en partenariat avec le Réseau des Médiathèques Ardennes Thiérache. L'objectif étant de partager une activité familiale autour du livre et de bricolages

- **Mercredi 19 Février 2020 : Le Jardin Musical au « Pré aux Fleurs » de Maubert-Fontaine** Animation en partenariat avec Carole Bernier, bénévole à l'Ecole de musique de Rimogne afin de partager un moment convivial en familles autour de la fabrication d'un instrument musical :

- **Mercredi 19 Février 2020 : Animations au sein de la Ferme Pédagogique de Liart** Entre le secteur familles et l'ALSH.





# Le mois de la parentalité

Le mois de la parentalité a eu lieu en Mars 2020 et devait se dérouler sur les communes de Liart, Signy-Le-Petit, Maubert-Fontaine et Rouvroy-sur-Audry. Cependant, avec le confinement, nous n'avons pas pu intervenir comme nous le souhaitions.



Différentes activités étaient prévues, notamment :

- L'atelier cuisine pour la préparation du carnaval
- Le carnaval de Maubert-Fontaine
- Le café des parents de Liart et Maubert-Fontaine
- La baby-gym et atelier sport collectif
- Le RDV des P'tits bouts à Liart
- Sortie famille : patinoire/ bowling/piscine
- Préparation de la semaine de la petite enfance
- Atelier « dessine-moi une histoire »
- Le printemps de la petite enfance
- Un spectacle « petite-enfance »
- Sortie pour les parents : bowling, escape-Game

Sur toutes ces activités programmées, seules les suivantes ont eu lieu :

- **Mardi 3 Mars 2020 : Atelier cuisine pour la préparation du Carnaval**
- **Mercredi 4 Mars 2020 : Carnaval à Maubert-Fontaine**
- **Mercredi 11 mars 2020 : Animation sportive**
- **Mercredi 11 Mars : Sortie patinoire**



# Activités familles été 2020

- **Lundi 6 juillet 2020** : Chasse aux trésors de Maubert
- **Lundi 17 février 2020** : Randonnée sur le sentier de la Boulette
- **Mardi 7 Juillet** : Atelier cartes postales
- **Mercredi 8 Juillet** : La malle aux histoires
- **Jeudi 9 Juillet** : Atelier cartes postales
- **Vendredi 10 Juillet** : Sortie au château de Montcornet
- **Lundi 13 Juillet** : Chasse aux trésors



- **Mercredi 15 Juillet** : La Malle aux histoires
- **Jeudi 16 Juillet** : Sortie au domaine de Vendresse
- **Vendredi 17 Juillet** : Atelier cartes postales
- **Lundi 20 juillet** : Chasse aux trésors
- **Mardi 21 Juillet** : Atelier cartes postales
- **Mercredi 22 Juillet** : Sortie au domaine de Vendresse



- **Jeudi 23 juillet** : Atelier créatif
- **Jeudi 23 juillet** : Sortie au parc animalier de Charleville
- **Lundi 27 Juillet** : Atelier créatif
- **Mardi 28 juillet** : Sortie au cinéma
- **Mercredi 29 juillet** : Sortie au lac des Vieilles Forges
- **Jeudi 30 Juillet** : Randonnée au sentier de la boulette
- **Jeudi 30 juillet** : Sortie au château fort de Sedan





# Activités familles automne 2020

- **Lundi 19 Octobre** : Matinée RDV des p'tits bouts à la ferme pédagogique



- **Lundi 19 Octobre** : Sortie famille patinoire de Charleville
- **Mardi 20 Octobre** : La malle aux histoires
- **Mercredi 21 Octobre** : La malle aux histoires
- **Jeudi 22 Octobre** : Activités sportives



- **Vendredi 23 Octobre** : Atelier créatif
- **Vendredi 23 Octobre** : Sortie cinéma de Charleville
- **Mardi 27 Octobre** : Bricolage d'Halloween
- **Mercredi 28 Octobre** : Chasse aux trésors
- **Jeudi 29 Octobre** : Bricolage d'halloween
- **Vendredi 30 Octobre** : Rdv des P'tits Bouts

## Bilan activités familles

	Enfants	Provenance	Ass. mat	Père	Mère	Gr. Par
<b>FEVRIER</b>	71	12 localités	8	3	23	7
<b>MOIS PAR.</b>	37 adultes	6 localités	3	1	10	8
<b>CARNAVAL</b>	140 part.	--	--	--	--	--
<b>ETE</b>	58	4 localités	3	5	25	1
<b>AUTOMNE</b>	86	12 localités	8	3	32	3

## Bilan espace parents à Signy-le-Petit

	Enfants	Provenance	Ass. mat	Père	Mère	Tante
<b>21 janvier</b>	2	--	--	--	1	1
<b>11 février</b>	2	--	--	--	1	1

L'espace parent est un espace de travail au sein de l'école pour parents et leurs enfants afin de créer du lien entre parents et école.

## Bilan rdv des p'tits bouts

	Enfants	Provenance	Ass. mat	Père	Mère	Gr. Par
<b>31 janvier</b>	8	--	3	--	1	--
<b>9 octobre</b>	9	--	5	--	--	--

Le RDV des p'tits bouts est un espace de rencontre parents et jeux pour les enfants de 0 à 3 ans pour échanger autour des thématiques variées de la petite enfance.

## Ludothèque de Maubert-Fontaine

	Enfants	Provenance	Ass. mat	Père	Mère	Gr. Par
<b>8 janvier</b>	2	--	--	--	1	--
<b>5 février</b>	4	--	5	1	1	--

## Ludothèque de Rumigny

	Enfants	Provenance	Ass. mat	Père	Mère	Gr. Par
<b>8 janvier</b>	2	--	--	--	1	--



## Octobre Rose

Cette année, Octobre Rose s'est déroulée sur la commune de Maubert-Fontaine et a rassemblé 10 personnes (soit 12 avec le médecin et la référente familles).



## Les p'tits chefs

Espace de rencontre parents-enfants avec comme porte d'entrée la cuisine.  
Des thématiques autour de la parentalité y sont abordées en toute convivialité.



- **Mercredi 16 septembre**
- **Mardi 23 septembre 2020**
- **Mercredi 7 octobre 2020**
- **Mercredi 14 octobre 2020**

## Bilan P'tits chefs

	Enfants	Provenance	Ass. mat	Père	Mère	Gr. Par
<b>Total séances</b>	28	5 localités	--	1	11	3

## Parents un métier pour la vie

Temps d'échanges entre parents et Mme GRANDCLERC Sylvie sur « Parler pour que les enfants écoutent, écouter pour que les enfants parlent » de la méthode Faber et Mazlish. Ces séances ont eu lieu au sein d'une salle de la Mairie de Signy-Le-Petit.

## Bilan Parents un métier pour la vie

	Enfants	Provenance	Ass. mat	Père	Mère	Gr. Par
<b>Total 6 séances</b>	-	3 localités	--	--	40	--

## RAM Ardennes Thiérache

4 séances RAM ont pu avoir lieu sur Liart. 56 personnes (parents/enfants) ont assisté à ces rencontres autour des thématiques variées : séance yoga, séances normales avec jeu et échanges. Une formation pour les assistantes maternelles a eu lieu au mois de septembre et a rassemblé 9 assistantes maternelles.



Sortie à la Ferme « L'Arche de Noé » dont un couple avec 4 enfants envoyé par la référente famille.



# Animations ferme pédagogique



La situation sanitaire et les règles à respecter ont fortement impacté les périodes d'ouverture au public de la ferme. A titre d'exemple, durant l'été 2020, nous avons accueilli 926 personnes de moins sur juillet/août par rapport à l'année précédente non pas par manque de demandes bien au contraire. Nous avons dû refuser beaucoup de personnes. Ce nombre de personnes accueillies en moins s'explique par le fait que nous avons dû fonctionner avec de plus petits groupes (pour répondre aux règles de distanciation et au protocole sanitaire en vigueur)

**Animations décentralisées "Quand écologie rime avec économie" - Des trésors à portée de main :** Cette action était une nouveauté que nous avons testée en 2020 pendant les périodes de confinement. Les familles nous retournaient qu'elles avaient des difficultés à occuper leurs enfants. Beaucoup de familles n'ont pas les moyens pour se déplacer. C'est ainsi que les collègues de la ferme ont mis sur pied avec le soutien de la CAF et du département un nouveau projet : des animations décentralisées pour montrer que l'environnement qui nous entoure est rempli de richesses qui constituent une bonne base pour occuper ses enfants lors des vacances, weekends, confinements, ...

L'animation était constituée d'une balade découverte et d'un bricolage. La thématique choisie dépendait des richesses du village. Nous avons fait une animation dans 10 villages différents du territoire : Etalle, Logny-Bogny, Fligny, Tarzy, Rouvroy-sur-Audry, Aouste, Signy-Le-Petit, Auwillers-Les-Forges, Maubert-Fontaine et Rumigny. Nous avons touché 113 personnes dont 37 parents, 4 grands-parents et 72 enfants de 3 à 13 ans mais la plupart des enfants avaient entre 5 et 11 ans.



# Animations ferme pédagogique



- **Les sorties nature** : deux animations sur le thème de la biodiversité et notamment des espèces présentes au pied de notre porte et une animation sur la découverte du bocage. 31 participants



- **Le Troc jardin** : 27 personnes présentes pour cette journée d'échange de graines et d'astuces de jardinage.

- **Les animations pendant l'été pour le public « famille »** autour de la fabrication du pain, l'abeille, les animaux de la ferme, la fabrication de fromage de chèvre, les 3 petits cochons, la découverte de la mare, la faune et la flore du bois, les randonnées nature avec les ânes... 2787 personnes

- **Une sortie nature nocturne** à la découverte des espèces nocturnes locales : 12 participants





# Actions d'insertion

La Maison de la Thiérache mène plusieurs projets permettant aux personnes RSA et personnes demandeuses d'emploi de retourner à l'emploi. Une action se met en place en collaboration avec le PLIE, deux en collaboration avec le Conseil départemental.

## Référent Insertion Active

**L'accompagnement intensif des bénéficiaires du RSA** est financé par le Conseil Départemental des Ardennes. Cette action mise en place depuis 2019 propose un accompagnement intensif à destination exclusivement des personnes bénéficiaires du RSA orientées par le Conseil Départemental.

D'une durée de trois mois, à raison d'une rencontre hebdomadaire en individuel ou collectif, l'accompagnement vise à permettre aux bénéficiaires de définir un projet professionnel réaliste et réalisable au regard de leurs compétences, appétences et vis-à-vis du marché de l'emploi. L'objectif d'accès à l'emploi et/ou à la formation est clairement affiché pour les personnes les plus proches de l'emploi. En 2020, l'accompagnement a été impacté par la crise sanitaire, ainsi durant le premier confinement, les rendez-vous ont été réalisés à distance par visio ou par téléphone afin de minimiser les ruptures de parcours. Des ateliers ont pu être mis en place afin d'instaurer une dynamique de parcours entre les bénéficiaires. Ces ateliers, via des supports ludiques, ont eu pour but de permettre aux bénéficiaires d'identifier leurs atouts, de préparer un entretien d'embauche, de maîtriser sa réputation numérique ou d'acquérir des connaissances en droit du travail. Certains de ces ateliers se sont déroulés en visio conférence.

## RIA en chiffres

Inscrits

95	Provenance	Moy. Âge
	24 localités	36

### Résultats

- 7 entrées en Atelier Chantier d'Insertion
- 3 créations d'entreprise
- 2 entrées en formation
- 2 CDD moins de 6 mois à temps plein
- 5 CDD moins de 6 mois à temps partiel
- 1 positionnement sur une action PDI
- 1 PMSMP réalisée



# Plan local pour l'insertion et l'emploi (PLIE)

## 49 personnes ont été suivies

Cette action a pour but de proposer un accompagnement individualisé de proximité, adapté et axé sur le potentiel des participants répondant aux critères de l'Organisme Intermédiaire des Ardennes (OI08) pour leur permettre un retour à l'emploi durable. Le référent de parcours travaillera avec les participants sur la levée de leurs freins professionnels et à l'emploi par le biais d'actions et d'étapes de parcours (formations, immersions, emploi de transition, action PDI, ...).

## PLIE en chiffres

Inscrits	Provenance	Femmes	Hommes	Âge	Ben. RSA	Chom. longue durée
49	19 localités dont 7 hors territoire	61 %	39 %	Entre 25 et 59 ans	58 %	42 %

### Résultats

- 1 création d'entreprise
- 1 emploi
- 17 étapes emploi
- 2 étapes formation
- 3 étapes chantier d'insertion

## Remobilisation

L'année 2020 s'est déroulée sur 2 conventions en partenariat avec le Conseil Départemental : l'Accompagnement Social des BRSA avec des rdvs individuels et des actions collectives PDI allant du 1er mai 2019 jusqu'au 30 avril 2020 et la convention Remobilisation RSA démarrant en date du 1er mai 2020 jusqu'au 30 avril 2021.

### L'Action Collective PDI :

Du 1er janvier 2020 au 30 Avril 2020, ce sont 10 séances qui ont eu lieu avec un groupe de dames bénévoles BRSA au sein de la Mairie de Signy-Le-Petit. L'objectif de cette action du 1er janvier 2020 au 30 avril 2020 étant de développer le bénévolat, la confiance en soi et l'estime de soi par le biais de projets à développer et à mettre en place. Sur 2020, durant les quelques mois, nous avons travaillé sur la mise en place du Carnaval de Maubert avec la confection de décorations.... Le groupe était constitué de 12 femmes de 28 à 55 ans, résidant sur les communes de Signy-Le-Petit, Fligny, Tarzy, La Neuville-aux-joutes. Les personnes présentes ont vraiment apprécié de se retrouver en groupe afin d'échanger, discuter entre elles, créer du lien et une solidarité. En s'intégrant dans le groupe et sur le projet carnaval, elles ont mis en avant leurs compétences et savoirs faire, ce qui leur permet d'augmenter leur confiance et aller de l'avant.

### Les accompagnements individuels :

Jusqu'au 30 avril 2020, ce sont 30 personnes qui ont été accompagnées sur l'ensemble du territoire Ardennes Thiérache, dans l'objectif de travailler sur les freins rencontrés par la personne, que ce soit sur l'aspect budgétaire, familial, sur la santé...



# Remobilisation

## L'accompagnement individuel remobilisation RSA au 1er mai 2020 :

En date du 1er mai 2020, nous avons eu en charge une nouvelle Convention départementale portant sur d'autres orientations en matière d'accompagnement. L'objectif était désormais de travailler avec la personne accompagnée sur l'ensemble des freins rencontrés pour développer son maximum de potentiel d'employabilité. La différence a été faite par le Département entre les personnes avec des problématiques sociales importantes (accompagnées par une autre structure) et avec des problématiques légères (accompagnées par La maison de la Thiérache) Ce sont donc 30 personnes qui ont été accompagnées dans l'objectif de travailler sur des thématiques telles que l'emploi, la réinsertion, la vie familiale, le budget...avec des ateliers bien précis. Ces personnes provenant du territoire Ardennes Thiérache et de la commune de Signy l'Abbaye, des permanences ont eu lieu au sein des mairies en raison de l'absence de mobilité pour la plupart d'entre-elles.

## Les ateliers collectifs « remobilisation RSA » :

- **Retour vers l'emploi :**

Cet atelier a été animé en lien avec la référente insertion active au sein de Signy-le-Petit et a permis de regrouper 3 personnes en remobilisation RSA avec des personnes accompagnées par la référente insertion active. L'objectif étant de travailler sur un quizz sur les droits et devoirs des salariés, ces derniers ont pu assister à une séance autour de questions réponses et ont obtenu un document reprenant l'ensemble des informations transmises, utiles pour leur futur emploi.

- **4 Atouts pour un job :**

Cet atelier a été mené au sein de la Communauté de Communes de Maubert-Fontaine avec la référente insertion active afin de rassembler les publics des 2 référentes dans l'objectif de travailler autour d'un jeu sur l'emploi sur des questions relatives aux contrats, aux compétences...

- **Formation sur les savoirs faire et savoirs être :**

Cette formation de 4 journées s'est déroulée sur la Commune de Signy-le-Petit afin de réunir 6 personnes en remobilisation dans l'objectif de développer leurs compétences, leurs qualités, leurs projets de vie, leurs projets professionnels et se mettre en avant.

- **Atelier Vie Sociale :**

3 séances ont eu lieu en Septembre/octobre 2020 et ont rassemblé 6 personnes.

L'objectif de ces séances "vie sociale" était d'échanger sur des thématiques comme : ce qui se passe autour d'elles, la préparation d'un cv et lettre de motivation, la réflexion de projets à construire. Les personnes ont souhaité aussi travailler sur un atelier écriture par le biais de dictées et de jeux d'équipe afin de renforcer leur niveau de français mais aussi la cohésion au sein d'un groupe, la confiance. Les personnes se sont senties à l'aise, et écoutées surtout. Elles ont pu voir qu'elles n'étaient pas les seules à avoir des difficultés, et cela a favorisé les échanges et l'entraide (lors des exercices effectués).

# Remobilisation

- **Ateliers mes économies d'énergie :**

2 ateliers « Mes économies d'Énergie » ont été mis en place sur Liart (en lien avec la MSAP de Liart) réunissant 5 personnes accompagnées en remobilisation RSA, et un atelier sur Signy-le-Petit (mis en place par la référente remobilisation RSA et avec l'organisme SOLIHA) regroupant 9 personnes. L'objectif étant d'informer un maximum les personnes sur les économies d'énergies possibles, leur donner des conseils et astuces sur les économies à faire au quotidien et ayant un impact sur leur budget.

- **Ateliers parents un métier pour la vie :**

Cet atelier, financé dans le cadre du REAAP des Ardennes, a permis de réunir 7 mamans dont 6 accompagnées dans le dispositif de la remobilisation RSA afin de travailler sur la communication familiale et d'améliorer les relations. Au cours des séances les personnes ont réalisé beaucoup d'exercices pratiques, ont beaucoup échangé avec l'intervenante et les autres personnes du groupe afin de renforcer leur confiance de parent, avoir des conseils, des astuces...et acquérir un nouveau mode de communication basée sur la méthode Faber et Mazlish.

# Bibliothèque

- **874 prêts ont été réalisés en 2020** (contre 1394 en 2019), soit -37% de prêts.

- **Quatre malles aux histoires** ont été mises sur pied lors des périodes où c'était autorisé. Ces 4 malles ont pu réunir 6 parents et 12 enfants

- La bibliothèque a aussi organisé le 18 janvier en collaboration avec le Réseau des Médiathèques des Ardennes Thiérache **la Nuit de la lecture**. Ce fut un réel succès avec une présence de près de 120 personnes. La buvette à été tenue par des jeunes afin financer un projet de mobilité.



## Accueil de loisirs en chiffres

	Inscrits	Provenance	Âge
<b>Hiver</b>	12	5 localités	Entre 6 et 11 ans
<b>Été</b>	24	9 localités	Entre 4 et 11 ans

### LIART

Depuis mi-mars, comme partout, il a fallu s'adapter à la situation. La maison de la Thiérache a continué de fonctionner mais au ralenti. Une reprise à la normale est dorénavant au programme. L'agence postale est ouverte tous les jours de 8 h 45 à 12 heures et le samedi aux mêmes horaires. L'équipe de la maison de la Thiérache a en outre préparé une multitude d'activités. D'abord, il y a l'accueil de loisirs cet été. Une toute nouvelle équipe ainsi qu'une nouvelle formule sera proposée aux enfants de 4 à 11 ans. « Nous allons exploiter pleinement le fait que l'accueil se fait sur la ferme et dans un environnement naturel exceptionnel », explique l'équipe qui a préparé pour les enfants un vaste programme basé sur différentes thématiques réparties sur les trois semaines. Parmi elles, on trouve : « un œuf dans le jardin, ça sent bon ! » ou encore



De nombreuses activités sont proposées cet été par la Maison de la Thiérache.

« l'arbre dans tous ses états ». Il ne reste que quelques places disponibles. Un programme senior, familles et jeunes est également prévu. Plus d'infos sur internet [www.maisonthierache.fr](http://www.maisonthierache.fr). La ferme rouvre

également ses portes après une longue période de fermeture. ■

Pour toute inscription aux activités de la maison de la Thiérache, il est possible de contacter l'accueil au 03 24 54 48 33 ou par mail à l'adresse : [contact@maisonthierache.fr](mailto:contact@maisonthierache.fr).

## De nouvelles activités ...

### Le projet de livraison de colis alimentaires.

Ce projet a vu la jour grâce à un appel à projet dans la cadre de la Lutte contre la Pauvreté lancé par le Préfet de la Région Grand Est. Ce projet est un bel exemple d'un projet partenarial. En effet, la Banque alimentaire livre les produits pour les colis et des partenaires comme les CCAS, les Communes, assistantes sociales du département, Secours catholique, ... nous envoient des personnes.

Ce projet a vu le jour au mois de novembre et a rassemblé 157 personnes pour 62 foyers pour la fin de l'année. 702 livraisons ont été effectuées. Nous touchons avec ce projet des personnes de tout le territoire.

Vu que nous livrons à domicile, nous touchons également des familles qui ne sont pas mobiles.

**LIVRAISON DE COLIS ALIMENTAIRES A DOMICILE**

UNE DIFFICULTÉ FINANCIÈRE POUR FAIRE VOS COURSES ?

LA MAISON DE LA THIÉRACHE VOUS PROPOSE UNE SOLUTION.

CONTACTEZ-NOUS AU 06.12.18.01.81

DU LUNDI AU VENDREDI DE 9H00 À 12H00 ET DE 15H00 À 19H00

Préfecture de la Région Grand Est, Mairie de Thiérache, Banque Alimentaire des Ardennes



# Colis alimentaire en chiffres

## Bénéficiaires

	T1	T2	T3	T4	Année
Nombre de foyers inscrits avec droits en cours sur la période	0	0	0	62	62
Nombre de personnes inscrites avec droits en cours sur la période	0	0	0	157	157
Nombre de passages bénéficiaires	0	0	0	702	702
<b>Ventilation des bénéficiaires par âge</b>					
0 - 3 ans					13
4 - 14 ans					48
15 - 25 ans					31
26 - 64 ans					54
65 ans et plus					11
<b>Ventilation des bénéficiaires par sexe</b>					
Masculin					69
Féminin					88



## AXE 2 : L'implication des habitants des Ardennes Thiérache et augmenter leur pouvoir d'agir

### Éléments du diagnostic - AXE 2

- Beaucoup de jeunes sont présents sur le territoire (778 jeunes entre 10 et 14 ans et 575 jeunes entre 15 et 19 ans). Pourtant, peu d'actions spécifiques jeunes sont menées. Il faut développer à partir de leurs besoins une animation des jeunes sur le territoire
- La Maison de la Thiérache a doublé son territoire d'intervention depuis 2017. De nouveaux villages sont à toucher et il est important d'aller à la rencontre de la population et du terrain afin de saisir au mieux les réalités du terrain et les besoins.
- Faible implication des habitants du territoire dans le développement de projets du centre social.

**Objectif général :** Chercher à impliquer davantage des habitants (jeunes et moins jeunes) afin de les faire grandir en connaissances et compétences

#### Besoin détecté lors du diagnostic

Peu d'actions spécifiques menées envers les jeunes par manque d'animateur jeune

#### Réponse formulée

1. Développer une offre de service jeunes spécifique
2. Impliquer les jeunes dans des actions du territoire (participation citoyenne)

### Concrètement ...

- Développer des actions et animations en collaboration avec les jeunes et les partenaires jeunes
- Mener des actions spécifiques dans les collèges et lycées des Ardennes Thiérache (journée sur le non recours aux droits, journée mixité sociale, journée dangers internet, cordées de la réussite, ...)
- A partir des idées des jeunes coconstruire des projets
- Impliquer des jeunes dans des projets de territoire

#### Ces objectifs ont été atteints :

L'animateur jeune a rencontré 311 jeunes différents dans les différentes actions et près de 600 jeunes ont été touchés indirectement

## L'offre service jeune

	12-17 ans (2)	18-25 ans	Nombre de filles	Nombre de garçons	TOTAL 12-25 ans
Nb jeunes inscrits en 2020	35	25	26	34	60
Nb jeunes différents non-inscrits accueillis en 2020 (1)	169	82	99	152	251
<b>TOTAL Nb jeunes accueillis</b>	<b>204</b>	<b>107</b>	<b>125</b>	<b>186</b>	<b>311</b>

### Les jeunes rencontrés sont des :

- Jeunes scolarisés au collège
- Jeunes scolarisés au lycée
- Jeunes étudiants
- Jeunes en apprentissage
- Jeunes non-scolarisés
- Jeunes en emploi
- Jeunes handicapés
- Jeunes issus de familles modestes et moins modestes
- Jeunes vivant chez leurs parents
- Jeunes vivant seuls
- Jeunes placés en familles d'accueil...



Cette variété se retrouve dans les projets ce qui est une richesse. Il y a beaucoup d'entraide et de solidarité entre jeunes qui peut se traduire par exemple par une aide physique aux jeunes handicapés, une prise en considération des difficultés liées au handicap, une aide au niveau de l'utilisation de matériel, la lecture.... On constate qu'il y a des jeunes qui possèdent plus ou moins d'expériences ou encore qui ont une ouverture d'esprit plus ou moins prononcée.

Le public visé en particulier dans notre action « d'aller vers » est celui qui n'est pas forcément visible dans les différentes associations et actions du territoire. A ce jour nous ne possédons pas de lieu permettant aux jeunes de venir vers nous. Cependant, nous occupons beaucoup l'espace virtuel sur les réseaux sociaux par le biais de Facebook et Snapchat. Ce qui permet d'avoir un espace de rencontre et d'échange. Cela permet également de pouvoir les faire sortir de chez eux en les incitant à participer à nos activités et qu'ils côtoient ainsi d'autres jeunes.

### Descriptif des actions mises en place en 2020 :

L'ensemble des actions que nous avons décidé de mettre en place dans le plan d'action initial n'ont pas pu se mettre en place étant donné le contexte sanitaire assez particulier. Cependant, nous avons pu mettre en place des actions adaptées au contexte nous permettant d'atteindre les objectifs que nous nous étions fixés au départ.



# L'offre service jeune

## Rappel des Objectifs :

**Objectif 1** : Faire évoluer l'offre dans le sens de la prise d'initiative des jeunes via la mise en place d'un accompagnement de leurs projets, leur participation à la vie des structures, le développement d'espaces d'échanges entre jeunes et professionnels ou entre pairs

**Objectif 2** : Développer un partenariat local jeunesse et intégrer les actions soutenues dans ce partenariat

**Objectif 3** : Mobiliser les jeunes qui ne fréquentent pas la structure grâce à des actions itinérantes et « hors les murs » (ex/structures itinérantes, intervention dans les établissements scolaires) et une présence éducative en ligne

**Objectif 4** : Diversifier les centres d'intérêts des jeunes fréquentant la structure (aujourd'hui principalement centrés sur les jeux vidéo en réseau)

En règle générale, les jeunes interpellent l'animateur soit dans la rue lors de ses tournées sur le territoire soit sur les réseaux sociaux. Pour les vacances scolaires, un programme d'activités est proposé aux jeunes du territoire. Ce programme est mis en place généralement suite à un sondage sur les réseaux. Les actions ont été menées essentiellement « hors les murs », le contexte sanitaire n'ayant pas permis la création de nos lieux jeunes. Ces temps de rencontre à l'extérieur se font dans les lieux identifiés comme étant fréquentés par les jeunes dans chaque village (abri bus, stade, gymnase, kiosque, habitation, étang ou cours d'eau...) hors période de vacances scolaires, à raison de 2 à trois fois par semaine (mercredi après-midi, vendredi après-midi et soirée et/ou samedi après-midi et soirée). Et pendant les vacances scolaires, nous proposons une offre d'activités de loisirs en allant chercher les jeunes qui ne peuvent pas se déplacer dans leur village. L'animateur est aujourd'hui identifié par beaucoup de parents de territoire qui le contactent lorsqu'ils ont besoin. Que ce soit pour des informations ou pour évoquer avec lui les difficultés qu'ils peuvent rencontrer avec leurs enfants. Lors des travaux pendant les projets, les familles sont régulièrement sollicitées dans certaines phases notamment pour accompagner les actions d'autofinancement. Un point régulier est fait avec eux sur l'évolution et l'avancée du projet. Les parents sont également invités lors des temps conviviaux et de partage que nous organisons sur certaines actions. Cela permet un échange parents-adolescents dans un autre cadre que celui de la maison.





## L'offre service jeune

15 actions soit 38 activités au total en comptant les activités des vacances scolaires.

1. ACTION INTERGENERATIONNELLE : Sortie CONCERT « JOHNNY, LA LEGENDE » le 16/01 avec 6 jeunes de 17 à 20 ans (2 filles et 3 garçons dont un nouveau)

2. ACTION ETEIGNIERES EN FETE

Ce projet consistait à transformer la fête patronale du village en festival écocitoyen afin de promouvoir les forces vives du territoire et créer une dynamique d'animation. Des demandes de subventions ont été déposées et certaines ont été accordées cependant le contexte sanitaire n'a pas permis la mise en place du projet et a coupé le contact avec le groupe.

3. ACTION CONCERT « NINHO » au MILLESIMUM d'EPERNAY

4. ACTION JOURNEE DES BENEVOLES

5. VACANCES DE FEVRIER

- ACTION ECHANGE INTER-CENTRE avec CS FUMAY CHARNOIS le 17/02
- SORTIE BOWLING à HIRSON le 18/02
- SORTIE LASER GAME à REIMS le 19/02
- ACTION INTER-SECTEUR : SORTIE FAMILLE au TRAMPOLINE PARK à REIMS le 20/02
- TOURNOI FUTSAL INTER-CENTRE SOCIAUX le 21/02
- SORTIE CULTURE ET FOOT le 22/02 : Visite de Paris et Match PSG
- Visite du Centre POMPIDOU
- Visite de la TOUR EIFFEL + TROCADERO
- Visite ARC de TRIOMPHE + CHAMPS ELYSEES
- Visite LOUVRE
- TRANSPORT en METRO
- MATCH au PARC des PRINCES
- SOIREE JEUX le 25/02
- ANIMATION ATELIER GRAFF le 28/02
- SOIREE ANIMEE JEUNES le 29/02

6. ACTION PARTENARIAT MISSION LOCALE : SORTIE CINEMA

7. APPEL A PARTICIPATION PROJET PHOTO CONFINEMENT

8. ACTION EMISSIONS LIVE « CONFILIVE » sur FACEBOOK

- Le 14/04 : La MSAP avec l'intervention de Lise THIERY
- Le 15/04 : Les Médiathèques avec l'intervention de Kathy DRUART, Responsable des Médiathèques de la Communauté de Communes Ardennes Thiérache
- Le 16/04 : La Chambre d'Agriculture avec l'intervention de Christian DICHAMP, Directeur
- Le 17/04 : Informations générales
- Le 20/04 : Les dispositifs mis en place par l'école et la reprise des cours avec Mme Grancher Benedicte, Directrice du LAEP Notre Dame de Maubert-Fontaine
- Le 21/04 : la Mission Locale avec Florence Collery, conseillère Mission Locale
- Le 22/04 : La Communauté de Communes Ardennes Thiérache avec Miguel Leroy, Président
- Le 23/04 : Les Fake News avec Virginie, Familles Rurales Ardennes "Promeneurs du Net"
- Le 24/04 : Infos générales et mise en avant d'un jeune DJ du territoire
- Le 27/04 : Pôle Emploi avec Mme Posé, Conseillère Pôle Emploi à l'agence de Revin
- Le 28/04 : Le Déconfinement

## L'offre service jeune

L'idée de cette action était de permettre de garder le contact avec les jeunes du territoire qui possèdent Facebook en proposant des « Lives » et créer ainsi de l'interactivité. Cela a permis de donner de l'information face à cette situation particulière du confinement mais cela a également permis de maintenir une dynamique avec différents partenaires. Au TOTAL, nous avons comptabilisé 2004 vues pour l'ensemble des Vidéos et 1396 Commentaires.

### 9. ACTION ECHANGE EUROPEEN avec l'ASSOCIATION « DEN TUBE »

- Activités sportives en commun
- Préparation du repas en commun
- Echange avec les parents
- Rencontre d'autres cultures,
- Travail sur les préjugés et la discrimination

### 10. VACANCES D'ETE : BOUGE EN THIERACHE

- SORTIE BOWLING à HIRSON, le 28/07
- SORTIE CINEMA à CHARLEVILLE-MEZIERES, le 30/07
- SORTIE EQUITATION à SIGNY-LE-PETIT, le 31/07
- SORTIE KARTING à MARIEMBOURG, le 01/08
- SOIREE BARBECUE au LAC DES VIEILLES FORGES, le 04/08
- SORTIE TROTINETTE TOUT TERRAIN ELECTRIQUE à FUMAY, le 05/08
- SORTIE MOUNTAIN BOARD à OIGNIES, 06/08
- SORTIE CANOE-KAYAK au LAC DES VIEILLES FORGES, le 07/08
- SORTIE VTT au LAC DES VIEILLES FORGES, le 10/08
- SORTIE AQUALIBI à WAVRE, le 11/08
- SORTIE ACCROBRANCHE à FUMAY, le 12/08
- SOIREE BARBECUE au LAC DES VIEILLES FORGES, le 13/08
- SORTIE ACCROBRANCHE+TYROLIENNE au LAC DE L'EAU D'HEURE, le 14/08
- SORTIE KARTING à MARIEMBOURG, le 17/08
- SORTIE LASER GAME à REIMS, le 18/08
- SORTIE PAINTBALL à FUMAY, le 19/08

### 11. PROJET « MEMOIRE DE LA 2NDE GUERRE MONDIALE » à AMSTERDAM du 16 au 18/10

- Visite Maison ANNE FRANK
- Visite QUARTIER JUIF
- Visite de la Place du DAM
- Visite du MUSEE de la TORTURE
- Balade sur les CANAUX

### 12. PROJET CULTUREL « SUR LES TRACES D'ANTONI GAUDI » à BARCELONE du 22 au 30/10

Préparation sur 14 mois de la mobilité.

- Autofinancement Nuit de la Lecture le 18/01
- Autofinancement Tournoi de Futsal le 21/02
- Autofinancement Soirée Jeunes le 29/02
- Visite du MIRADOR CHRISTOPHE COLOMB
- Visite de la SAGRADA FAMILIA
- Visite du PARC GÜELL

# L'offre service jeune

- Visite de l'AQUARIUM de BARCELONE
- Visite de CASA VICENS
- Transport en METRO
- Visite du Stade CAMP NOU
- Visite du MUSEE SALVADOR DALI

## 13. ACCOMPAGNEMENT DE JEUNES POUR LA CREATION D'UNE ASSOCIATION

- Rencontre avec les élus locaux
- Accompagnement à la constitution d'une association
- Négociation subvention avec la commune
- Réfection des locaux

## 14. DIAGNOSTIC CONTRAT LOCAL DE SANTE :

- Participation au diagnostic de territoire dans le cadre du contrat local de santé

## 15. DIAGNOSTIC DEPARTEMENTAL JEUNESSE de la CAF :

- Participation au diagnostic de territoire dans le cadre du diagnostic départemental jeunesse





# Prévoir des moments de contact avec les habitants

## Éléments du diagnostic

### Besoin détecté lors du diagnostic

Manque de temps d'écoute des habitants. Beaucoup d'activités organisées par nos soins ne se passent pas dans le centre social donc un contact peu régulier avec certains groupes d'habitants.

### Réponse formulée

1. Prévoir des moments de contacts avec les différents groupes. Impliquer davantage les citoyens dans un maximum de projets Cet objectif a été difficile à mettre en place car une multitude d'activités collectives ont été annulées à la suite de la crise sanitaire. Mais jusque mars ça a été fait.

2. Prévoir des moments en décentralisé dans les petits villages. Cet objectif se met en place au fur à mesure. Nous pourrions encore aller plus loin mais vous pouvez constater en lisant ce rapport que nos lieux d'animations se trouvent sur tout le territoire. En 2020 nous avons proposé des activités sur quasi toutes les communes. Le projet aide alimentaire avec sa distribution à domicile est un bel exemple de création de temps d'écoute. En effet, nous allons livrer à domicile et sont à l'écoute de ce que les habitants nous retournent. Et ce projet couvre toute la Communauté de Communes et touche des personnes que nous ne touchons pas forcément dans nos activités habituelles.

3. Prévoir des moments de rencontre avec les associations du territoire. La Fête des bénévoles a été une belle réussite en 2020. Nous avons invité les bénévoles de toutes les associations de la Communauté de Communes pour les remercier pour leur investissement. 240 bénévoles de 30 associations différentes ont été accueillis le 15 février 2020 à Maubert-Fontaine.

### Les objectifs visés par cette fête étaient :

- l'organisation d'une grande fête pour tous les bénévoles des associations de l'Ardenne Thiérache visant la rencontre et l'échange avec des bénévoles d'autres associations
- une présentation de ce que le centre social peut apporter en termes de formations, soutiens, logistique pour les associations locales
- la création d'une occasion pour communiquer à tous les bénévoles et élus présents de l'ampleur associative et bénévole sur notre territoire et son impact (message positive)
- créer un prétexte pour rassembler toutes les associations d'une manière conviviale et de les faire sortir tous de leur coin du territoire pour créer à terme une dynamique associative complémentaire pour répondre aux multiples besoins du territoire et pour créer plus de lien social.



Salariés et bénévoles de la Maison de la Thiérache unis pour servir un repas aux bénévoles d'associations locales.

## Fête des bénévoles de la Maison de la Thiérache

### MAUBERT-FONTAINE

La Maison de la Thiérache de Liart organisait samedi à la salle polyvalente de Maubert-Fontaine, une fête en direction de ses propres bénévoles, d'une part, mais aussi pour remercier les bénévoles de toutes les associations des 37 villages de la communauté de communes Ardennes Thiérache. « Les premières missions de la Maison de la Thiérache sont la création de liens et l'animation du territoire », rappelait Gilbert Clarat, président de l'association. « Vous nous aidez dans la réalisation de nos missions, c'est

pourquoi nous voulons vous remercier aujourd'hui », a-t-il poursuivi en s'adressant aux bénévoles des 27 associations présentes à cet événement. Claudine Bril, directrice de la Maison de la Thiérache, a ensuite annoncé le déroulement de cette journée agrémentée d'un repas servi par les salariés et les bénévoles de l'association. Un quiz et une prestation musicale des anciens combattants de Liart participaient à l'animation de cette journée. « Une animation soutenue financièrement par la région Grand Est », précisait la directrice. ■

**Les objectifs ont bien été atteints. Cette fête fût un réel succès.**

# Impliquer les habitants et augmenter leur pouvoir d'agir

## Éléments du diagnostic

### Besoin détecté lors du diagnostic

Plus d'implication des citoyens dans les actions déjà menées est souhaitable (suite à l'analyse du fonctionnement en interne).

### Réponse formulée

1. Impliquer les habitants dans des actions déjà menées (impliquer du début à la fin)
2. Agir ensemble avec les habitants dans la convivialité pour développer leur pouvoir d'agir sur les questions de société concernant leur territoire

Cet objectif est un objectif compliqué à mettre en place. Cette implication n'est pas dans nos habitudes et les habitants du territoire n'y sont pas habitués non plus qu'on leur demande leur avis, qu'on leur demande de devenir acteur de leur territoire. Mais nous essayons et petit à petit nous faisons des progrès.

En 2020 cela a été d'autant plus compliqué vu le fait que nous n'avons pas pu mettre en place beaucoup d'activités collectives par suite du confinements successifs. Mais nous avons quand même mené quelques actions où les citoyens ont été impliqués.

## Concrètement ...

### Objectifs opérationnels

1. Toutes les activités jeunes sont préparées avec eux. Leur implication est forte. Plusieurs actions menées sont des actions dont l'idée vient des jeunes et où l'action a été préparée avec / par les jeunes.

2. Marche gourmande

### Indicateurs de réalisation

- Nombre de jeunes impliqués ; 31
- Mesure de l'impact en connaissances, compétences et attitudes (nouvellement acquises ou renforcées) par 3 questionnements individuels qualitatifs
  1. Meilleure connaissance du territoire
  2. Meilleure mobilité
  3. Prise de confiance par l'exécution de tâches nouvellement confiées
  4. Augmentation des compétences
- Nombre d'habitants impliqués : 8
- Mesure de l'impact en connaissances, compétences et attitudes (nouvellement acquises ou renforcées) par 3 questionnements individuels qualitatifs
  1. Découverte des parties du territoire qui sont inconnues - créer une identité du territoire
  2. Recherche d'itinéraires
  3. Apport d'idées de recettes (échanges, création de lien
  4. Organisation d'un évènement (augmentation des compétences)



## Marche gourmande

La marche gourmande s'est mise en place en 2020 à Signy-le-Petit et Brognon. L'action a été adaptée pour répondre aux mesures sanitaires. Elle a lieu au mois de septembre et elle a été initiée par la demande des habitants, qui voulaient promouvoir et valoriser les produits locaux à la suite de la projection d'un film au centre social sur ce sujet. 76 personnes ont participé à la Marche Gourmande. Les participants sont partis de Signy-Le-Petit et ont pris l'apéro au lavoir et à l'Etang de la Motte. L'entrée a été dégustée à l'entrée de Brognon et le plat principal à la Salle polyvalente de Brognon. De là, les participants sont retournés à Signy-Le-Petit par les bois en prenant le fromage. Le dessert et café ont été servis à la Place de Signy-Le-Petit. Ce parcours de 10 km a été clôturé par un concert derrière la mairie. Ce fût une très belle journée et une belle retrouvaille après des mois de confinement.



### SIGNY-LE-PETIT

Samedi 19 septembre, la Maison de la Thiérache de Liart organisait une marche gourmande au départ de Signy-le-Petit via Brognon. Ce sont 75 marcheurs qui ont pris le départ du kiosque de Signy-le-Petit, où ils étaient accueillis par la directrice, Claudine Bril. Sur des parcours de 5 ou 11 km, les marcheurs, au cours de huit arrêts tenus par une quinzaine de bénévoles, pouvaient déguster des plats à base de produits locaux préparés

Cakes salés ou sucrés, cidre ou jus de pomme de Thiérache, mousse de lentillons de champagne, bière de Chimay et escavèche, saucisse de Clavy-Warby, salade César et tarte aux pommes sont autant de spécialités avec lesquelles il était possible de se régaler. Non seulement les participants ont pu satisfaire leur gourmandise, émoustiller leurs papilles, mais aussi découvrir les curiosités et richesses de la région, ainsi que de nombreuses anecdotes sur l'histoire lo-

### Une marche gourmande le 19 septembre

#### SIGNY-LE-PETIT

La Maison de la Thiérache de Liart organise une Marche gourmande entre Brognon et Signy-le-Petit le 19 septembre. Sur des parcours de 5 ou 11 km vous profiterez de nombreuses anecdotes et vous pourrez goûter quelques produits locaux... Les départs se feront entre 10h30 et 12h30. Inscription obligatoire auprès de la Maison de la Thiérache, places limitées. Tarif de 20 € par adulte, 10 € pour les -10 ans et gratuit pour les -5 ans. Tél. : 03 24 54 48 33.



# Impliquer les habitants

## Objectifs opérationnels

## Indicateurs de réalisation

3. Carnaval

- Nombre d'habitants impliqués : 20 (habitants de Signy-Le-Petit et parents d'élèves de l'APPEL de Maubert-Fontaine)
- Mesure de l'impact en connaissances, compétences et attitudes ( nouvellement acquises ou renforcées) par 3 questionnements individuels qualitatifs :
  1. Compétences en organisation d'événement
  2. Implication dans la vie du village
  3. Augmentation de l'estime de soi

4. Ombres chinoises

- Nombre d'habitants impliqués : 7
- Mesure de l'impact en connaissances, compétences et attitudes (nouvellement acquises ou renforcées) par 3 questionnements individuels qualitatifs :
  1. Compétences en organisation d'événement
  2. Travail en groupe
  3. Créativité, imagination

5. Appui à l'implication des habitants dans les instances

- Nombre d'habitants impliqués : 5
- Mesure de l'impact en connaissances, compétences et attitudes (nouvellement acquises ou renforcées) par 3 questionnements individuels qualitatifs :
  1. Acquisition de savoirs quant à un centre social
  2. Acquisition de savoirs quant aux financements de la structure
  3. Acquisition de nouvelles compétences-savoir faire liées à leur position d'administrateur

6. Mobilisation de collectifs autour de problématiques spécifiques locales, ...) par la visite de bonnes pratiques ailleurs afin d'inspirer et de donner des idées

- Aucune action menée

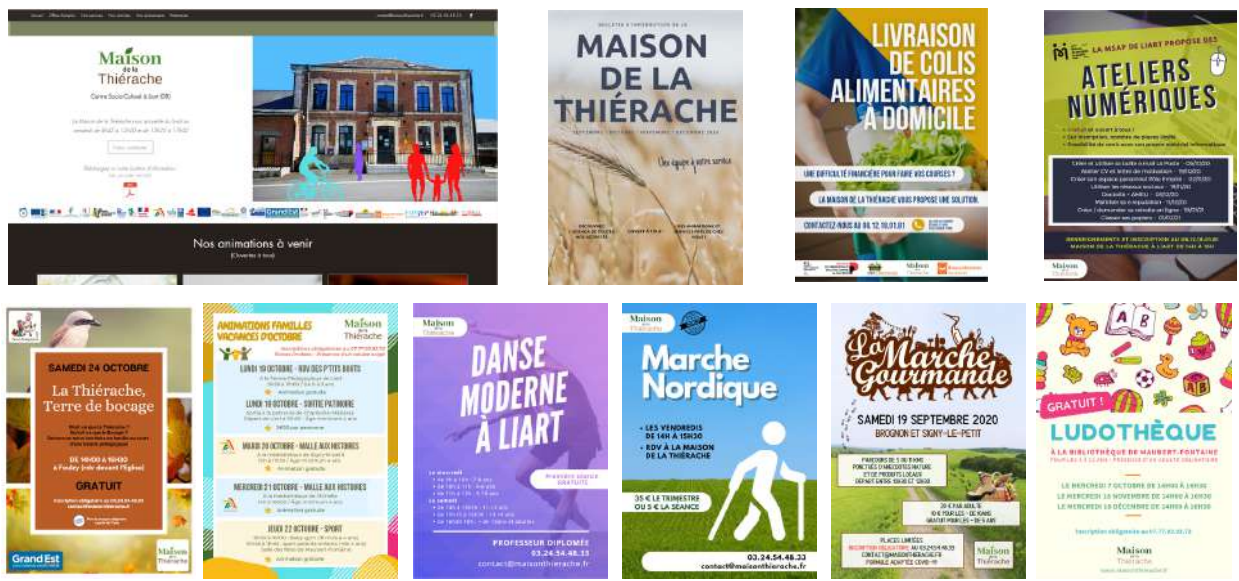
# AXE 3 : Optimiser les forces et ressources

## Éléments du diagnostic - AXE 3

- Nécessité de professionnaliser les outils de recueil d'informations chiffrées, d'évaluation, formulaires, procédures à l'accueil, ...)
- Besoin de création de plus de transversalité en interne
- Besoin de mieux communiquer sur nos actions

Un grand travail a été réalisé quant à la récolte de données de nos différentes actions. Nous avons développé par secteur des outils de récolte de données et ont évalué qualitativement nos différentes actions. Des procédures de travail ont été explicitées et la clarification en interne de notre organisation a bien progressé. Un travail a été fait avec deux consultants financés par le DLA des Ardennes et Uniformation. Des descriptions de poste ont été réalisées et des ponts entre différents secteurs ont été définis. Ce travail a mené à l'introduction d'appels à projets autour de nouvelles actions intersecteurs. Ces projets continueront à se développer dans le futur.

Un grand travail a été réalisé quant à la communication. Trois bulletins ont été édités et nos deux sites respectifs ont été retravaillés. Une page facebook seniors ainsi qu'une page facebook MSAP a vu le jour. Lors du confinement, plusieurs actions ont été menées par les pages facebook de la ferme, des seniors, de la Maison de la Thiérache et la MSAP. Des flyers et affiches sont réalisés à chaque événement et la presse est systématiquement contactée.



## AXE 4 : Développement du partenariat

### Éléments du diagnostic - AXE 4

- Partenariats existants mais à développer davantage
- Certains besoins listés ne peuvent pas être travaillés tout seul et nécessitent l'apport de différents partenaires (mobilité, mise en place de l'itinérance, mise en place d'une animation jeune et famille sur le territoire, ...)
- Certaines problématiques listées dépassent nos compétences et nécessitent l'intervention de partenaires plus spécialisés

**Objectif général :** Développer davantage un partenariat fort

Même si l'année 2020 n'était pas très propice à développer davantage de partenariats (crise sanitaire), nous constatons en faisant le bilan que nous avons bien avancé dans cet axe :

- partenariat privilégié avec les communes qui nous accueillent volontiers lorsque nous nous déplaçons dans les villages. Elles mettent à disposition un local pour qu'on puisse accueillir leurs citoyens dans de bonnes conditions. Un bon transfert aussi des informations Maison de la Thiérache vers leurs citoyens et avec certaines communes une bonne collaboration autour des actions jeunesse.
- partenariat CCAS dans les communes où il existe encore. Bonne collaboration dans le cadre du projet de livraison de colis alimentaires.
- partenariat très intéressant avec les écoles pour la distribution de flyers destinées aux familles. En effet, lorsque nous organisons des événements, conférences, activités, ... destinées aux familles, nous faisons des enveloppes par classe avec le nombre exact de flyers dedans. Ces enveloppes sont données à toutes les écoles qui les distribuent volontiers. Cela nous permet de s'assurer que toute famille sur le territoire a au moins reçu l'information.
- construction de partenariats forts autour d'actions spécifiques avec Culture du Cœur, la Mission locale (jeunes), Secours catholique (projet colis alimentaires), Bell'occase (permanences MSAP).
- recherche de complémentarité avec la Communauté de Communes Ardennes Thiérache dans la mise en place de projets variés.



## Partenariats

- Pour l'action Toc Toc Toc, de plus en plus de contacts avec des services intervenant auprès des seniors avec une demande d'effectuer des visites de courtoisie.
- Collège de Liart et de Signy-Le-Petit ainsi qu'avec le Lycée de Maubert-Fontaine.
- Contacts avec le PNR pour des projets de financements et le développement de modules de formation variés.
- Partenariat avec les Amis du Parc, Croqueurs de Pommes.
- Contacts variés avec des services qui ciblent la Jeunesse : Global Axe, Mission locale, Département, Maison des Ados, OACP, la Médiathèque de Signy l'Abbaye, le collège Liart et de Signy-Le-Petit et le Lycée de Maubert, la CAF et le LOCAL
- Permanences régulières à Liart du CARSAT, des assistantes sociales du département, le Cadef.
- Convention signée avec PAJEMPLOI.
- Collaboration régulières avec les médiathèques des Ardennes Thiérache.



## Et encore ...

### Nos activités d'éducation à l'environnement à la ferme...

La ferme a fortement été impactée par la crise car nous n'avons pas pu recevoir de public de mi-mars jusque fin juin et de mi-octobre à la fin de l'année. Nous avons tout de même pu, non sans difficultés, nous déplacer dans les structures ou écoles après de nombreux reports ou annulations. Ces animations ont pu être réalisées grâce aux partenariats que la ferme a avec la Région et le PNR des Ardennes

### En partenariat avec la Région Grand-Est :

- 59 classes ont suivi des projets d'éducation à l'environnement et au développement durable avec les scolaires (cycle 1 au cycle3).
- 39 classes sur la thématique de la nature au service de l'Homme (alimentation, architecture, construction, ...)
- 5 classes sur la thématique de l'eau
- 5 classes sur la thématique de l'écocitoyenneté et des consommations responsables (déchets, gaspillage alimentaire, recyclage, ...)
- 10 classes sur la thématique de la biodiversité (arbres, insectes, biodiversité immédiate, ...)





## Et encore ...

### En partenariat avec le PNR :

- 11 animations ont été vécues par 6 classes différentes sur les thématiques **du paysage, de l'énergie, des produits du territoire ou des arbres** du PNR des Ardennes
- Les animateurs de la ferme ont également été sollicités pour mettre à jour l'offre d'animation scolaire du PNR



# CONCLUSION

---

L'année 2020 n'était pas une année facile à vivre au sein de l'association. Nous avons dû nous réinventer dans un contexte de beaucoup d'incertitudes (Perte financière importante). Mais nous n'avons pas chômé, nous avons utilisé le « temps libéré » pour repenser notre futur. Les nouveaux projets qui s'annoncent pour 2021 nous montrent que nous n'avons pas perdu notre temps.

Nous attendons avec impatience le feu vert pour le retour vers nos actions collectives, anciennes et nouvelles, actions qui constituent le cœur de notre métier ...







**Maison**  
de la  
**Thiérache**